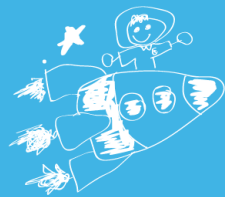


PROTOCOLO COVID 19

Infantil



TAJAMAR SEGURO. Praxis para la prevención y atención de la
Covid 19 en el colegio.

tajamar.

Protocolo de actuación Covid-19.

Tajamar Infantil

Estas medidas suponen reducir al máximo el riesgo de contagio y proteger los colectivos de mayor vulnerabilidad ante COVID-19.

Nos encontramos en el Escenario II. Escenario de presencialidad parcial. Este escenario se plantea para el caso de un empeoramiento de la evolución de la crisis sanitaria por COVID-19, sin que se llegue a decretar el confinamiento y la suspensión de toda actividad educativa presencial.

Normas de prevención e higiene

- El alumnado que presenta condiciones de salud que les hacen más vulnerables para COVID-19 (como, por ejemplo, enfermedades cardiovasculares, diabetes, enfermedades pulmonares crónicas, cáncer, inmunodepresión o hipertensión arterial), podrá acudir al centro siempre que su condición clínica esté controlada y lo permita, y manteniendo medidas de protección de forma rigurosa, salvo indicación médica de no asistir.
- El uso de mascarilla será obligatorio para todas las personas a partir de los seis años
- Deberán mantener la distancia de seguridad de 1.5 metros, siempre que salgan de este grupo estable de convivencia: ampliación de horario, apoyo escolar (se intentará que coincida con otros alumnos de su grupo estable de convivencia)
- Transito dentro del colegio. Por el recinto, alrededor del edificio el sentido será el contrario a las agujas del reloj, es decir de derecha a izquierda
- Dentro del colegio el sentido será el de las agujas del reloj, para acceder con prioridad a las aulas de 1º
- En pasillos se circulará por la derecha

- Se señalizarán los recorridos de acceso con infografía para ayudar a mantener la distancia de seguridad.
- Dispondremos de alfombras desinfectantes en las puertas de acceso
- Higiene de manos frecuente: mejor con agua y jabón 40 segundos y si no es posible, se puede utilizar gel hidroalcohólico durante 20 segundos: Al menos a la entrada y salida del centro educativo, antes y después del patio, antes de comer y siempre después de ir al aseo, y en todo caso un mínimo de cinco veces al día
- No tocarse la cara. Las manos facilitan la transmisión
- Al toser y estornudar, cubrir la boca y la nariz con el codo flexionado
- Usar pañuelos desechables y tirar en papelera con bolsa y con tapa
- Evitar darse la mano
- El uso de guantes no es recomendable, solo en comedor, cambio pañal y tareas de limpieza. Cambiar o lavar con agua y jabón o gel, cada vez que se establezca contacto con una nueva persona
- Ventilación

Otras medidas para Tajamar Infantil

Estas medidas suponen reducir al máximo el riesgo de contagio y proteger los colectivos de mayor vulnerabilidad ante COVID-19.

En Infantil, vamos a seguir el criterio de grupo de convivencia estable de 20 alumnos, donde no será necesaria la mascarilla.

En todos los cursos de Infantil cumplíamos este criterio, menos en 3º de Infantil, por lo que hemos tenido que desdoblar las aulas formando 4 grupos estables de convivencia de 20 alumnos. En 1º de Infantil, los grupos estables de convivencia son de 23 alumnos cada uno, pero en aulas de 50 metros cuadrados por lo que cumplen la normativa recomendada por la Consejería.



Estos grupos estables de convivencia no se mezclarán entre sí en ningún momento de la jornada, lo que permitirá en caso de infección tomar medidas sobre dicho grupo de estable de convivencia.

La tutora también forma parte de este grupo de convivencia.

Otras medidas de prevención e higiene en Infantil:

- No podrán traer juguetes de casa
- Llevarán cada día una botella de agua con tapón sport. No vaso.
- En los cursos de 4 y 5 años, las tareas de fin de semana se darán y se entregarán por Classroom, ya que no daremos fichas para realizar en casa.
- El material del colegio se desinfectará en cada uso con productos apropiados y no tóxicos para los alumnos. Se facilitará material individual para cada alumno
- Los alumnos deberán llevar a casa el babi a diario para su limpieza
- El personal del colegio deberá lavar a diario la bata de trabajo
- El servicio de limpieza pasará con más frecuencia a limpiar las aulas y baños
- Las profesoras de apoyo, inglés, complementaria pondrán especial cuidado en la protección e higiene al cambiar de aula, ya que no forman parte del grupo estable.

Comedor

Los alumnos de 1 y 2 años comerán en sus respectivas aulas.

Los alumnos de 2º ciclo comerán en el comedor, siguiendo las siguientes medidas:

- La distancia en el recinto del comedor escolar entre distintos grupos estables de convivencia será de 1,5 metros.



- En los periodos anterior y posterior al comedor que forman parte del servicio de comedor, se procurará igualmente mantener el distanciamiento entre los grupos de convivencia.
- Se asignarán puestos fijos en el comedor para el alumnado durante todo el curso escolar. Se limpiará después de cada uso.
- No recogerán su bandeja y saldrán del comedor en orden, por grupos estables de convivencia.
- Profesoras: se harán dos turnos de comedor. Plantilla en la puerta para apuntarse

Siesta

Por higiene, los alumnos dormirán en las mismas hamacas durante todo el curso, manteniendo los grupos estables de convivencia. Se cubrirán con su propia sabanita.

Se colocarán cada día las hamacas en el mismo orden para facilitar a los alumnos identificar su hamaca.

La sabanita se lavará cada semana.

Patios

Las clases de 1 y 2 años no coincidirán en el patio.

2º ciclo dividirá los patios por clases para mantener los grupos estables de convivencia. Se dividirá manteniendo la distancia de 1,5 m entre cada patio para mantener los grupos estables separados y seguros.

Se habilitarán nuevos espacios para que los grupos estables disfruten de patios más amplios al aire libre.

Baños

Los alumnos de Infantil utilizarán los baños disponibles dentro de cada aula. Todos los baños se limpiarán y desinfectarán con mayor frecuencia durante el día.



Los alumnos de 3ª del aula de desdoble que van a ocupar el aula de Neuromotor usarán el de minusválidos.

Horario ampliado

1, 2 y 3 años permanecerá en un aula, 4 años en otra y 5 años en otra aula.

Los alumnos que utilicen este servicio deberán mantener entre ellos la distancia de seguridad o agruparse en sus grupos estables de origen.

Dependerá del número de alumnos que soliciten este servicio.

El acceso de los alumnos de horario ampliado en las entradas y salidas serán por la puerta principal.

Padres

Entradas y salidas

Los padres solo podrán acceder al recinto del colegio, pero no podrán entrar en el edificio.

La entrada y salida de alumnos se hará de forma escalonada.

Para una mejor organización y seguridad rogamos máxima puntualidad a los padres.

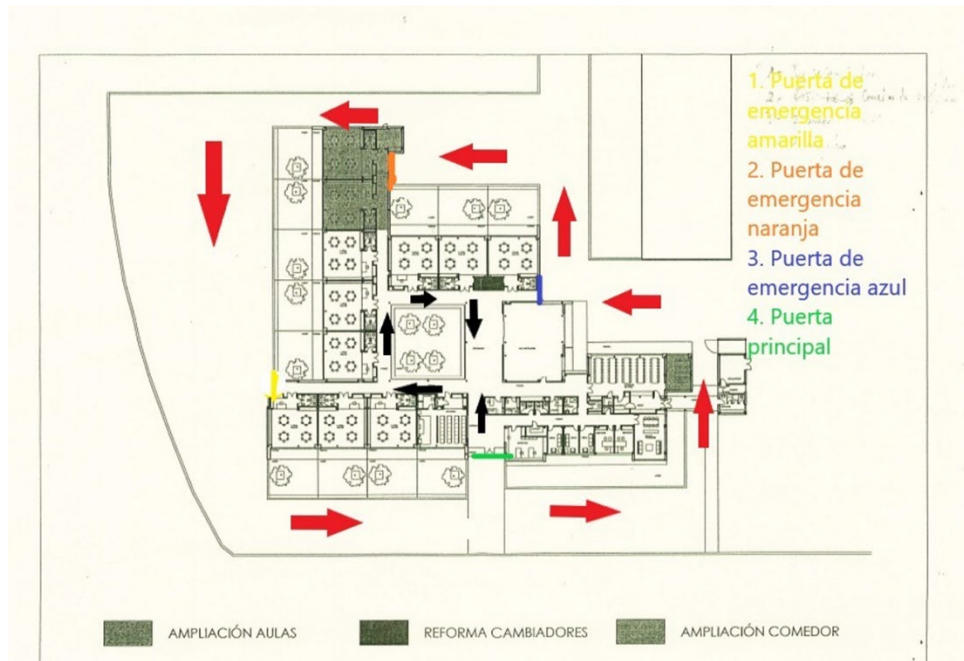
Se recomienda que solo venga uno de los padres a dejar o recoger al alumno, para evitar aglomeraciones y que se pueda mantener la distancia de seguridad entre ellos de 1.5 metros.

También se recomienda a los padres tomar la temperatura antes de salir de casa para evitar sorpresas en la puerta del colegio.



Los que lleguen tarde no podrán mezclarse con otros grupos estables por lo que tendrán que esperar a que entren todos los alumnos del centro.

	1 y 2 años	1º E. I	2º E. I	3º E. I
Entrada	9:20 1 año 9:25 2 años Puerta emergencia naranja.	9:15 Puerta principal	9:30 Puerta principal	9:40 Puerta principal
Salida	16:20(1 año) 16:30 (2años) Puerta emergencia naranja	Puerta principal 1º A: 16:30 1º B: 16:35 1º C: 16:40	16:45 2ºA Puerta emergencia amarilla 2ºB y C Puerta emergencia naranja	16:50 Puerta emergencia azul



Reuniones padres y tutorías

Las reuniones de inicio de curso se realizarán por vía telemática en el día previsto para cada curso. En cada reunión estarán las tres tutoras del nivel y la directora que explicará el protocolo de prevención Covid-19.

Las reuniones ECA también se harán por vía telemática.

Las tutorías se harán con cita previa, principalmente por vía telemática. También se harán presenciales tomando todas las medidas de seguridad convenientes.

El acceso a secretaría se hará preferentemente por teléfono y en el caso de ser presencial con cita previa.

Síntomas con los que no se puede acudir al centro



- Fiebre: más de 37.2
- Tos
- Congestión nasal
- Dolor de garganta
- Dificultad respiratoria
- Dolor torácico
- Dolor de cabeza
- Dolor abdominal
- Vómitos
- Diarrea
- Dolor muscular
- Malestar general
- Lesiones o manchas en la piel
- Disminución del olfato y el gusto
- Escalofríos
- En el caso de que se dé en casa, los padres deben ponerse en contacto con su pediatra. En casos de gravedad llamar al 061

Otras consideraciones a tener en cuenta:

- El Coordinador general Covid-19 en Tajamar es Mariano Torija
- La coordinadora en Infantil es Silvia Banqueri
- El alumnado vulnerable al Covid-19 podrá acudir al centro siempre que su condición clínica esté controlada
- No podrán asistir al centro:
- Personas que tengan síntomas o estén diagnosticados de Covid-19
- Personas que estén en cuarentena domiciliaria por haber estado en contacto con personas diagnosticadas de Covid-19
- La reincorporación al centro escolar se realizará siguiendo las indicaciones del médico responsable



Protocolo de actuación alumno con síntomas

Ante una persona que comienza a desarrollar síntomas compatibles con COVID- 19 en el centro educativo, se seguirá un protocolo de actuación previsto previamente:

1. Si la persona afectada es un alumno, se llevará a un espacio separado de uso individual. En Infantil, se ha habilitado una sala de visitas, que solo se usará para este cometido.

Se le colocará una mascarilla quirúrgica (tanto al que ha iniciado síntomas como a la persona que quede a su cuidado), y se contactará con la familia quien a su vez deberá llamar a su centro de salud de referencia. Si el alumno impresiona de gravedad o presenta dificultad respiratoria deberá contactarse con el 061 e informar a los padres de la situación.

2. Si la persona afectada es un trabajador, abandonará su puesto de trabajo y regresará a su domicilio, hasta que su situación médica sea valorada por un profesional sanitario. En caso de presentar síntomas de gravedad o dificultad respiratoria se contactará con el 061.

Realización de test serológicos y PCR

Se realizará un estudio serológico muestral a alumnos y profesores entre septiembre, diciembre y marzo.